

# 遠藤ひろし

## 地域振興と県政発展



遠藤 浩 委員長

県会議員 遠藤浩の信条は、「地域の振興は、県政発展の基礎。」直面する課題解決に対して真摯に取り組んでいます。歴史に学び、先人を敬う政治は、新たな課題に対しても柔軟な対応をいたします。

ごあいさつ

市川三郷町にお住いの皆様におかれましては、ますますご盛栄のこととお慶び申し上げます。

さて、本年、2月定例会の流会からご心配をお掛けしておりました会派一本化において、22人の議員からなる「自民党誠心会」が誕生しました。また、新しい議長、副議長も決まり再スタートした事をご報告申し上げます。今後は、一層、県民福祉の向上に取り組んで参りますのでご理解賜りますようお願い申し上げます。

この度の、9月定例会と合わせて、地域課題であります、峡南地域・高校再編整備、芦川護岸改修、富士見県営住宅建て替えなど進捗状況をご報告申し上げます。

地域の振興は県政発展の基礎。「地域振興と県政発展」が達成できますよう

取り組んで参りますので、今後ともご指導ご鞭撻賜りますようお願い申し上げます。

●山梨交響楽団による議場トランスクリプトの演奏。  
(9月21日：本会議場)





# 9月定例県議会



●本会議のようす。(平成27年9月 一般質問のようす)

9月定例県議会は、21日に開会され、76億円余の補正予算案と条例案などを審議いたしました。

平成30年度より、市町村から県に運営を移管される国民健康保険事業では、運営に関する事項を審議するための協議会を設置するための条例中改正や、平成30年の第73回冬季国民体育大会開催に向け、小瀬スポーツ公園アイスアリーナの設備更新を行う予算案などを審議いたしました。

また、承認案件として提出されていた平成27年度一般会計などの決算認定につきましては、特別委員会を設置して審議することとなり、遠藤浩議員は3年連続で決算委員会に所属し審議することとなりました。



●平成27年度 決算特別委員会

## 峡南地域高校再編整備

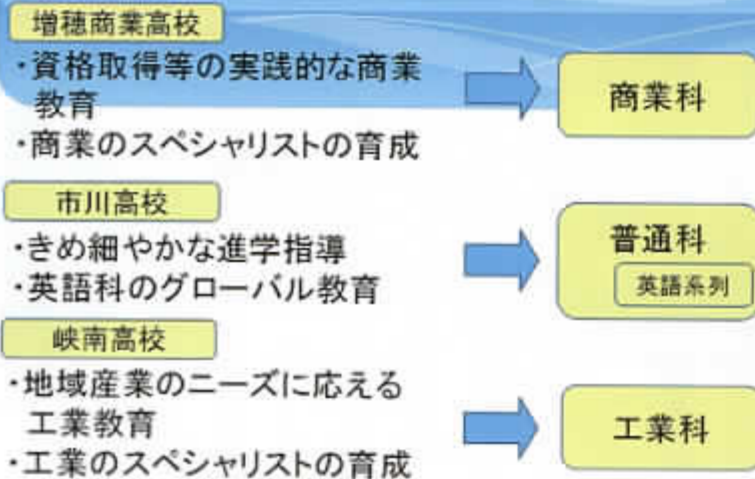
市川高校、増穂商業および峡南高校を再編して一つとする新設高校は、現市川高校と隣接地を設置場所にする事が決定しました。

新しい高校は、普通科(英語系列)、工業科、商業科で構成される県内初の単

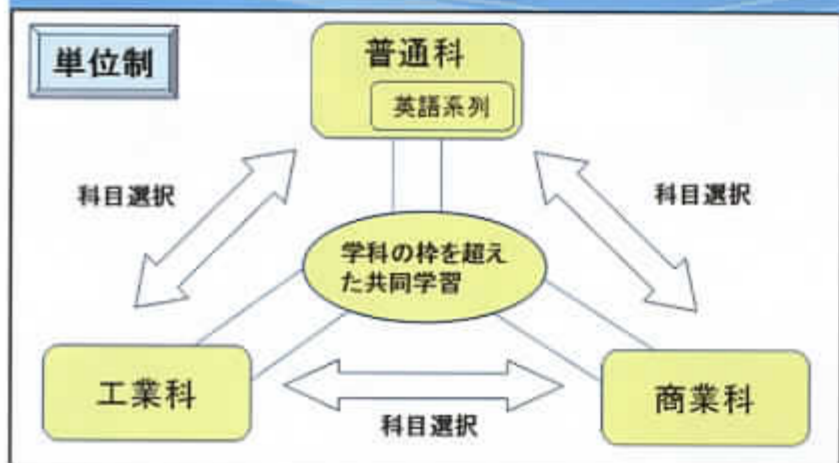
位制の総合制高校で、生徒の多様な進路や学びに対応します。

今後は、地域と一体となった教育環境づくりを必要とし、市川三郷教育の実践と新設高校を核とした地域づくりに期待が高まります。

### 3校の伝統・特色を継承・深化



### 単位制の総合制高校 (県内初)



●地域会議説明資料より

## 教育厚生委員会



●教育厚生委員会のようす。(平成28年 2月定例会)

教育厚生委員会に付託されました案件は、平成30年に本県で開催される予定の第73回冬季国体スケート競技の会場となる小瀬スポーツ公園アイスアリーナの設備更新を行う予算案、平成30年度から国民健康保険の運営主体が県に移行する事を前提に運営に関する事項を審議するための協議会を設置する

ための条例中改正、地域医療構想による効率的かつ質の高い医療提供体制と地域の包括的な介護支援・サレビス提供体制を構築、実施するための基金積み立て、および、基金事業費など重要な議案を慎重に審議いたしました。

### 〇県議会の主な役割

- 産業集積の促進及び雇用の創出を図るため、全国トップレベルである本県の企業立地支援制度等のPRに要する経費。
- 企業版ふるさと納税制度を活用した、県民による水源涵養、県境保全などの育水活動の推進や、本県の良質な水のブランド力向上を図るための取り組みに要する経費。
- 地域医療構想を推進するために、病院が行う臨床転換等に係る施設整備への助成に要する経費。
- 峡南高等技術専門学校自動車整備科の定員を明年度から拡充することとし、これに伴う実習棟の改修等に要する経費。
- 本年度末の県林業公社の廃止に伴い、同公社の金融機関からの借入金を一括償還するために要する経費。



# 芦川護岸改修

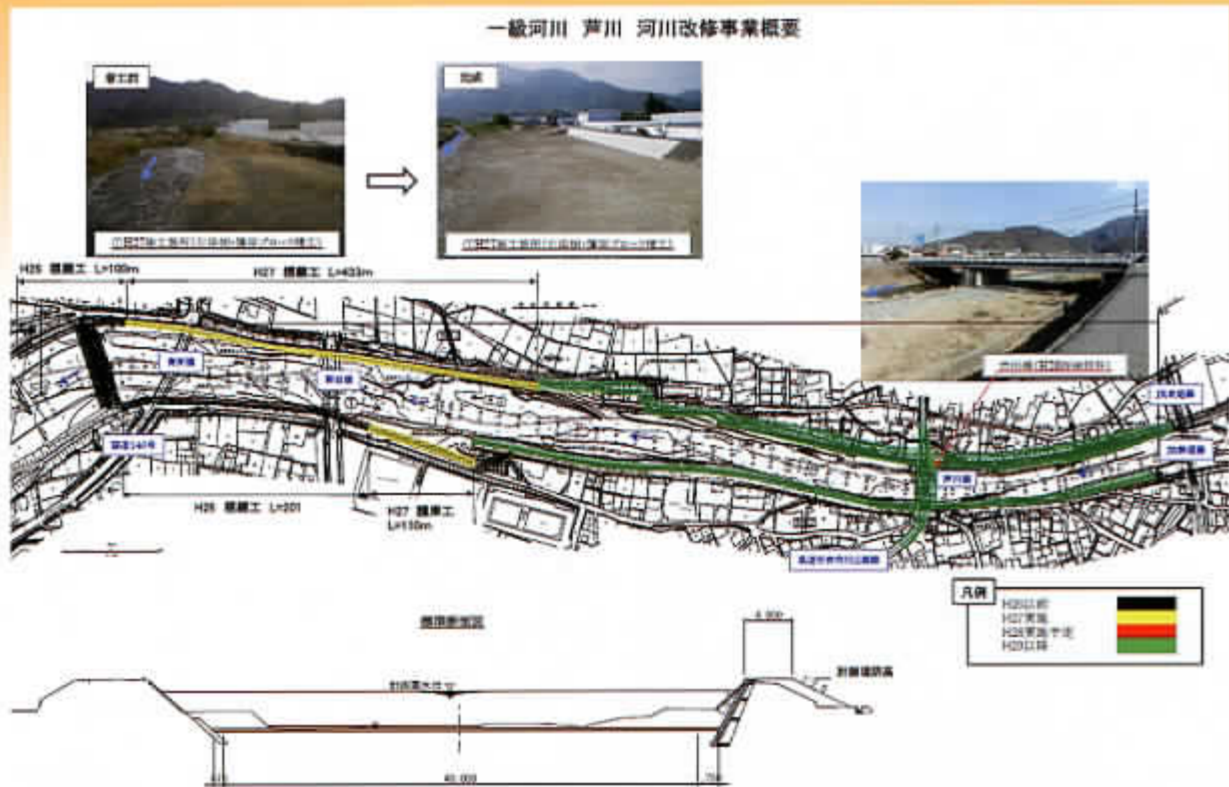
平成23年の台風災害を機に25年度から12年の期間を掛けて整備していく計画です。

今年度は、架け替えを予定している芦川橋の詳細設計を行っています。来年度以降、本格的に橋の架け替えおよび、護岸改修工事へと進んでいきます。

この整備により、芦川の流下能力は1.5倍以上に向上し下流の水災害への安全性が高まります。



●青洲橋付近の工事の様子。(平成26年)



# 富士見県営団地建て替え



平成30年度末の完成を目指す富士見県営団地の完成予想図

施設の老朽化に対応し、住環境の確保を図るため、富士見県営団地を建て替えます。既存の1号棟から7号棟までを集約し、1棟6階建て72戸の団地に生まれ変わります。建物の老朽化への対応ばかりではなく、居住水準の確保、バリアフリーの促進、多様なニーズへの対応などを目的にしています。既に、解体工事に着手しています。が、平成30年度末の完成を目指します。



中部横断自動車道の整備状況は、六郷インターまで本年度中の供用に向け順調に進捗しています。しかし、六郷インターから新清水ジャンクションの間においては、想定以上に重い地盤への対応や、自然由来の重金属を含む掘削土の処理など、課題がある工事箇所が多く開通時期については検討が必要とし、当初の開通予定が大幅に遅れる見通しを示しました。

# 中部横断道の開通遅延

■全30トンネルで発生している難航事象

| IC・JCT位置 | トンネル名  | 延長(m) | 掘削長(m)<br>HOS.7末 | 崩落 | 断面変形 | 湧水 | 重金属 |
|----------|--------|-------|------------------|----|------|----|-----|
| 東濃IC     | 約沢     | 882   | 882              |    |      |    |     |
|          | 湯沢第一   | 2,295 | 2,295            |    |      |    | ●   |
|          | 湯沢第二   | 199   | 199              |    |      |    | ●   |
|          | 樽崎     | 4,999 | 4,266            | ●  |      |    | ●   |
|          | 石合     | 505   | 0                |    |      |    |     |
|          | 森山     | 1,724 | 539              |    |      |    | ●   |
|          | 東根野    | 766   | 480              |    |      |    | ●   |
| 半        | 505    | 0     |                  |    |      |    |     |
| 東濃IC     | 樽根第一   | 395   | 124              | ●  |      |    | ●   |
|          | 樽根第二   | 131   | 131              |    |      |    | ●   |
|          | 樽根第三   | 165   | 165              | ●  | ●    |    | ●   |
|          | 樽根第四   | 1,852 | 1,083            | ●  |      |    | ●   |
| 湯沢       | 640    | 39    | ●                | ●  |      | ●  |     |
| 大島IC     | 大島第一   | 211   | 211              | ●  |      |    | ●   |
|          | 大島第二   | 902   | 118              |    |      | ●  | ●   |
| 青柳山IC    | 和畑     | 731   | 730              | ●  |      |    | ●   |
|          | 角打     | 310   | 48               |    |      |    |     |
|          | 丸滝     | 925   | 899              |    |      |    |     |
|          | 樽金第一   | 267   | 95               |    |      |    | ●   |
|          | 樽金第二   | 856   | 174              | ●  |      |    | ●   |
|          | 下八木沢第一 | 380   | 0                |    |      |    |     |
| 下津原IC    | 下八木沢第二 | 284   | 30               | ●  |      |    | ●   |
|          | 上八木沢   | 672   | 544              | ●  |      | ●  | ●   |
|          | 越前山    | 2,410 | 2,410            | ●  |      |    | ●   |
| 中津IC     | 一色     | 1,275 | 613              | ●  |      |    | ●   |
|          | 城山     | 2,687 | 1,401            | ●  | ●    |    | ●   |
| 西郷IC     | 堀野津向   | 355   | 355              | ●  |      | ●  | ●   |
|          | 堀      | 751   | 751              | ●  | ●    |    | ●   |
| 東郷IC     | 宮野     | 2,892 | 2,892            | ●  | ●    |    | ●   |
|          | 八之宮    | 2,469 | 2,469            | ●  | ●    |    | ●   |

●中部横断自動車道連絡調整会議資料より



# 活動の報告

## 厚生労働大臣政務官 堀内詔子代議士への要望活動

厚生労働大臣政務官に就任された堀内詔子代議士を訪問し、厚生労働省に対する要望活動を行いました。

遠藤浩議員からは、医師確保と偏在について制度の改善を求めたところ、「昨年12月に設置した医療従事者の需要に関する研究会において医師の中長期的な需給推計、地域偏在・診療科偏在の是正策について議論が行われた。今後は、分科会での議論を踏まえ医師の地域偏在・診療科偏在の対策等を検討して行く。」などの回答をいただいています。



●堀内詔子 厚生労働大臣政務官への要望活動。(厚生労働省)



●平成28年2月山梨県議会定例会開会日の流会に関する調査特別委員会のようす

## 流会に関する調査報告

2月定例会最終日、本会議の冒頭、議長不信任案が提出され可決しました。一部会派の議員が退席し空転。会議時間の延長手続きをしなかったため、議案を審議することなく流会となりました。初予算などの議案は廃案となりました。

調査の結果、議長、副議長、議会事務局長が積極的な回避措置を取らなかった事、会派間、議員間の情報共有や意思疎通に欠けていた事が原因として挙げられました。

今後は、議会基本条例を策定し、議会の透明性を確保、議員それぞれが自覚と責任を持って議会運営に携わる必要性が示されました。



●ばたんの花まつり (4月23日歌舞伎文化公園)  
●大同駐在所に関する知事要望 (5月9日知事室)  
●山梨県愛育連合会総会 (5月11日県立文学館)  
●原下戦没者慰霊祭 (5月27日県民文化会館)



●青少年の非行・犯罪防止県民大会 (7月7日甲府市総合市民)  
●「医は仁術」展オープニング (7月15日県立博物館)  
●中部横断道「富士川橋」渡り初め (7月23日富士川橋)  
●国体関東ブロック大会総合開会式 (8月19日甲府富士屋ホテル)



●教育厚生委員会県外調査 (8月24日富山県リハビリテーション病院)  
●県社会福祉協議会正副会長会議 (9月1日県福祉プラザ)  
●県障害者芸術・文化祭 (9月2日やまなしプラザ)  
●市川大門地区敬老会 (9月18日市川大門町民会館)

ハガキサイズに切り取り、切手を貼らずに投函してください。

〒400-0000 山梨県 〇〇市 〇〇町 〇〇番 〇〇号

〒400-0000 山梨県 〇〇市 〇〇町 〇〇番 〇〇号

〒400-0000 山梨県 〇〇市 〇〇町 〇〇番 〇〇号

〒400-0000 山梨県 〇〇市 〇〇町 〇〇番 〇〇号

今回の事件を重く受け止め、今後とも真摯に議会活動に取り組み県民福祉の向上に寄与して参りますのでご理解賜りますようお願い申し上げます。



# 議会傍聴のお知らせ

次回、12月定例会では、遠藤浩議員が一般質問のため登壇する予定です。

日程は、直前に決定しますので傍聴ご希望の方は、予め、下段の返信用ハガキに「傍聴希望」と「ご連絡先」をご記入の上、返信下さいませようお願い申し上げます。



本会議場傍聴席の様子



平成27年9月定例会本会議傍聴記念 平成27年9月28日



平成26年2月定例会本会議傍聴記念 平成26年2月26日

知事・議長と共  
傍聴記念写真

# 議場見学承ります

議会のしくみや役割を学び、もっと身近に、議会を感じて頂きたいと思っています。

議会日程に影響のない平日、30分程度のご案内は可能です。議場の雰囲気を感じ、議会へのご理解を高めていただきたいと思います。



山保地区農協女性部の  
議場見学(7月6日)



ハガキサイズに切り取り、切手を貼らずに投函してください。

ご意見や  
ご相談を  
お寄せください。

お手数ですがハガキサイズに切り取り、切手を貼らずに投函してください。

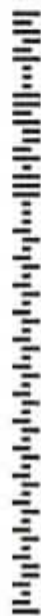


無効期間  
平成30年2月4日  
切手を貼らずに  
お出しください

郵便はがき  
4093890

遠藤浩事務所  
行

西八代郡市川三郷町市川大門  
一五六八一



遠藤浩事務所  
市川三郷町市川大門1568-1  
☎/FAX 055-272-0330