

山梨県議会議員 遠藤ひろし

地域振興と県政発展



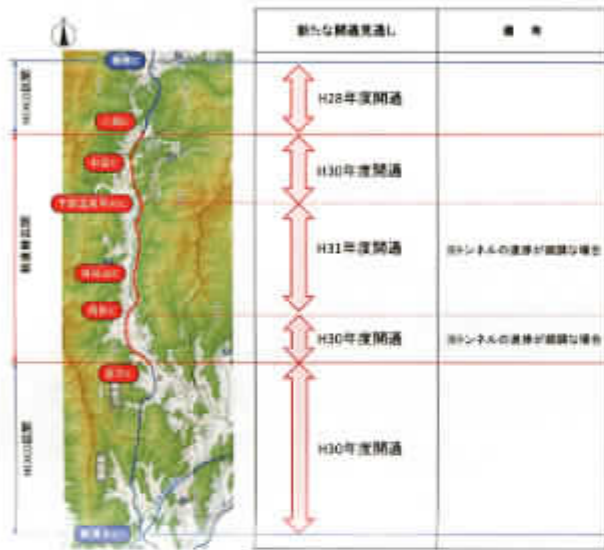
県議会議員 遠藤浩の信条は、「地域の振興は、県政発展の基礎。」
直面する課題解決に対して真摯に取り組んでいます。
歴史に学び、先人を敬う政治は、新たな課題に対しても柔軟な対応をいたします。

遠藤ひろし県政報告
第16号

2017年8月10日 発行
山梨県議会基本条例 第20条2項の規定に基づき発行しています。

発行者 遠藤浩事務所
発行責任者 遠藤浩
西八代郡市川三郷町市川大門1568-1
TEL/FAX 055-272-0330

中部横断自動車道(新清水JCT～増穂IC)の工程



工事が進む中部横断自動車道
(左:一色トンネル 右:下部温泉ランプ)

地域の振興は県政発展の基礎。「地域振興と県政発展」
が達成できますよう取り組んで参りますので、今後ともご
指導ご鞭撻賜りますようお願い申し上げます。

市川三郷町にお住いの皆様におかれましては、ますます
ご盛栄のこととお慶び申し上げます。
さて、六郷インターチェンジ供用開始以来、4か月余りが
経過し利用車も順調に推移しています。
今後は、全線開通に向けて地域力を二層集結して行かな
ければならない段階になりました。大塚にんじん、甘々娘、
レインボウレッドという特色ある農産物や和紙、花火、印
章、メリヤスといった伝統産業など地域資源が豊富な本町
は、付加価値を高める加工品の開発や、体験観光、都市農
村交流などを進め、新しい産業の芽吹く絶好の機会だと感
じています。

いあいさつ



約3,000人が祝った六郷インター開通記念式典「ツーカイ開通ウキウキまつり」平成29年3月六郷インターチェンジ会場

6月県議会

注目の内容

- ・観光の振興
- ・登山の安全対策
- ・防災対策
- ・子どもの貧困対策
- ・総合球技場

6月定例県議会、一般質問のようす
平成29年6月 県議会議場



6月定例県議会は、6月22日に開会し7月6日まで15日間の会期でした。

東京オリンピック・パラリンピックの事前合宿誘致などの進展と5月に公表された本県の観光入込客統計調査から、外国人観光客数の増加状況が示され、事前合宿の誘致や観光の振興。防災基本条例制定により、防災意識を更に高めていく取り組み。貧困対策の推進として「やまなし子どもの貧困対策推進

協議会」の設立。(これは、全県的統一的な調査を行い各主体の連携・協力による、地域の実情に応じた効果的な貧困対策)の実施についてなど議論しました。

また、総合球技場の建設場所は、リニア駅周辺整備の推進や、開業効果を全県に波及するため、方策と共に検討を進め7月27日の全員協議会で小瀬スポーツ公園周辺に決定する方針が示めされました。

一般質問項目一覧

- ・ 峡南地域の新設高校に向けた取り組みについて
- ・ 地方創生に向けた地域の課題解決への取り組みについて
- ・ 峡南地域の観光振興に対する取り組みについて
- ・ 国道300号 中ノ倉バイパスの整備について
- ・ 農村資源を活用した地域の活性化について
- ・ 認知症の早期発見・早期対応に向けた取り組みについて
- ・ 県産材の利用促進について
- ・ 峡南地域の地すべり対策について
- ・ 高齢運転者に対する交通事故防止対策の現状と今後の取り組みについて

新設校開校に向け

市川三郷町内に建設される新設の総合制・単位制高校は、地域のまちづくりの核となるとともに、地域の資源を学校教育に活かし、次代のまちをつくる人材を育成する学校となるため、地域の方々の意見を十分に聴きながら進めていくべきです。

「市川三郷町高校再編整備検討委員会」は、新設高校を核としたまちづくりを推進するため、生涯学習や防災の拠点となるような機能を有する学校施設整備を求める要望書を、知事及び県教育長に提出しました。



市川三郷町峡南地域高校再編整備検討委員会
(平成29年5月 役場大会議室)



同検討委員会の要望を県教育委員会へ提出
(平成29年5月 県教育委員会)

一般質問 新設高校に向けて



年度	2017年度	2018年度	2019年度	2020年度	2021年度	2022年度
校舎等建築						
校舎等完成						
校舎等使用開始						
校舎等完成予定						
校舎等使用開始予定						

峡南地域新設高校施設整備説明会で示された工程イメージ図



地域のまちづくりの核となり、地域の資源を
教育に生かせる学校のイメージ

整備効果が期待される

中部横断自動車道



中部横断自動車道の開通は、本県の観光や産業、経済活動に大きなインパクトを与え、沿線地域発展の大きな活力となるものです。特に、峡南地域は、東海、中京、関西圏との玄関口となり、その効果を最大限に引き出す絶好の機会です。

地方創生に向けた取り組み



官民協働により設置された「峡南地域創生連携会議」
平成29年6月（峡南地域県民センター）



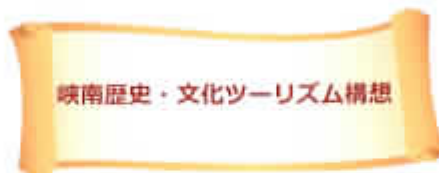
郡内などで積極的に開催されている「移住相談イベント」の様子
(平成29年6月町田市 他)

地方創生に向けて

県や市町村は、移住相談イベントなどで積極的に情報発信していて好評です。本町をはじめ峡南地域は、歴史・文化に関連する資源や豊かな地場産品など優れた素材も多い地域です。

本年度、新たに地域県民センターに「地域創生連携会議」を設置し、地域資源の掘り起しや地域課題に関する情報収集を行い、課題解決に向けた取り組みを推進します。

観光振興



峡南地域が目指すもの



具体的な推進方策



【圏域別構成比】



平成28年の観光入込客統計調査の結果が公表され、県全体は過去最高を記録しましたが、峡南地域は7%と県内五圏域で最も低い数字です。

観光客の関心を峡南地域に向かせるためには、豊かな資源を地域全体で有効活用し、魅力を向上させ、周遊・滞在型観光に繋げる取り組みが求められています。「峡南歴史・文化ツーリズム構想」策定は、中部横断自動車道の全線開通を見据え、時宜を捉えた取り組みで、観光産業が地域に芽吹く未来に対し、大きな期待が高まります。

農村資源活用

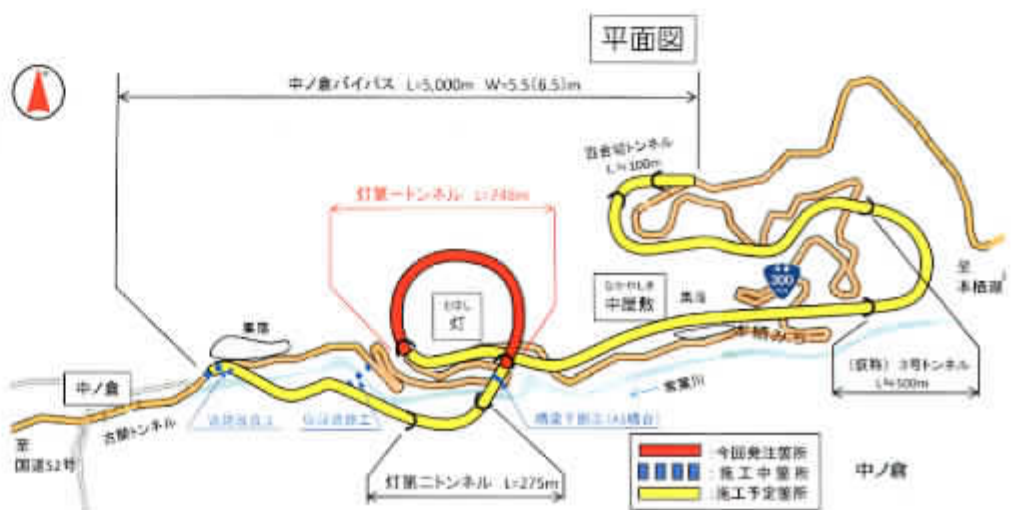
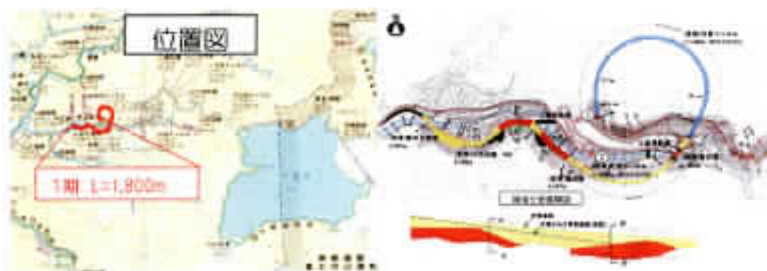
桑の木から、桑の葉茶を開発した事例や、女性グループが地域の特産品の収穫体験ツアーを企画運営するなど、特産の農産物を活用し、地域を活性化しようとする取り組みが始まっています。

地域に、人を呼び込む魅力を作り出すためには、農産物に付加価値を高める加工品の開発や、農業体験、都市農村交流などを進めていくことが近道です。



農村資源を活用した収穫体験ツアーの様子
(平成29年6月 左:楽園葡萄酒店 右:大塚地区)

国道300号 中ノ倉バイパス



すでに示されている国道300号線改良工事の計画図

高速道路の開通による波及効果を最大限に引き出すため、中部横断自動車道と接続する幹線道路の整備が果たす役割は大きいものがあります。

国道300号は、下部温泉や身延山など、観光資源が豊かな峡南地域と世界文化遺産となった富士北麓地域とを結ぶ、周遊・観光ルートとして欠かせない道路で、その整備には大きな期待を寄せています。

県産材の利用



県内の木材を利用した公共施設
(左:身延町下山地区公民館 右:早川町役場)

県産材の利用は、林業が盛んな峡南地域にとって、地域経済の発展のみならず環境負荷の低減、地球温暖化の防止にも貢献します。また、学校や図書館などの公共施設には木材が利用されることが期待されています。

リニア環境未来都市整備方針では、県産材を活用した建物の木質化を進めることとしていて、リニア中央新幹線の建設により移転が必要な公共施設や、今後整備や改修が予定されている公共施設などにも地元の木材を使用し、県産材の魅力を積極的にPRしていく必要があります。

地すべり対策



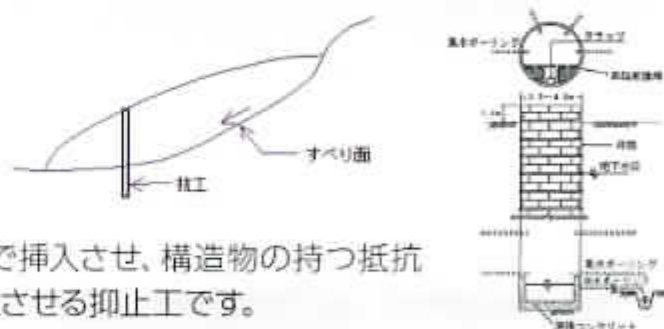
峡南地域は、山地災害危険地区のうち、地すべり危険地区に指定されている割合が県全体の約8割を占め、地すべり災害のリスクが特に高い地域です。災害を未然に防止するための山地保全対策を着実に進めることが重要です。

地すべり対策工法



集水井工は、地すべり面に直接関与する地下水帯の地下水を効率よく集水します。自然条件を変化させ、地すべりを緩和させる抑制工です。

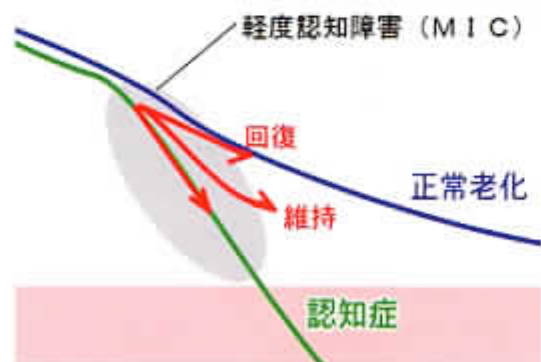
杭工は、杭を不動地盤まで挿入させ、構造物の持つ抵抗力を利用して地すべりを停止させる抑止工です。



認知症の早期対応



軽度認知障害(MIC)の約半数が回復したと示した
国立長寿医療研究センター



国立長寿医療研究センターが、軽度認知障害(MIC)の高齢者を追跡した調査で、14%が認知症に進んだ一方、46%は正常に戻ったとの調査結果が示されました。現在、それぞれの市町村で、認知症に関するさまざまな取り組みが行われています。

県全体で、早期発見、早期対応ができる体制の整備を進めるとともに、身近な場所で、認知症の人やその家族を見守り、支えていくことができる環境を整備する必要があります。

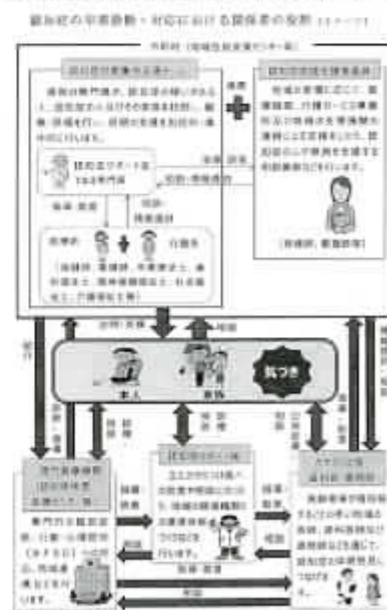
高齢運転者の事故防止

平成28年中、山梨県内で発生した交通死亡事故の死者数のうち、65歳以上の高齢者は約6割を占め、高齢者が起こした死亡事故は約3割を占めています。また、本年5月末現在、交通死亡事故は14件発生し、そのうち高齢者の死者数や高齢者が起こした死亡事故はそれぞれ半数です。

本年3月には75歳以上の運転免許保有者を対象に、認知機能の低下に着目した対策を強化する改正道路交通法が施行され、5月末までに認知機能検査を受けた方のうち、「認知症のおそれ」と判定された方は、全国で2.7% 1万人以上いるとの報道がありました。

認知機能の低下により、高齢運転者の悲惨な交通事故を未然に防止するためには、改正道路交通法を適正に運用していく必要があります。

改正道路交通法による認知機能検査の概要



議員定数と区割り



県議選定数と区割り

選挙の一票は、基本的人権の一つです。憲法などで法の下の平等を約束されていて、議会は、格差是正に取り組む必要があります。しかし、都市部と地方部の人口格差が拡大し近年は、その改革が難航しています。「2倍は違憲」との裁判所判断があり、衆院選は、次回、1.999倍の格差で実施するとしています。参院選は、鳥取島根、徳島高知を合区してもなお2.97倍です。県議会議員選挙の場合、離島や中山間地など地理的要因が考慮され、1.28倍から3.24倍まで多様です。

山梨県議会の場合、過去の事例から積極的に格差是正に取り組んでいて、1.8倍くらいが目安となっていました。今回の見直しは、平成27年の国勢調査で最少となった西八代選挙区と1.985倍の中央市選挙区の格差是正が議論の中心で進められています。



久保真一町長からの県議会議長に提出する遠藤浩県議 (平成29年4月県議会議長室)



久保真一町長より「合区反対」の要望書を承る遠藤浩議員 (平成29年4月町長室)

議員定数選挙区見直し意見

尚早だと思う。(議員全員協議会発言趣旨4/20)

- 1 議会基本条例制定は、議事機能の強化、議論の場の拡充、住民参加を基本とするので、ガバナンスの強化が必然である。即、議員定数に結び付けるべきではない。また、主権者である県民の意見も取り入れるべき。(首長、議会等)
- 2 1対2を超えた一票の格差是正の世論はある。一方、地方切り捨て否の議論もある。近く、最高裁判所の判断が示される。
- 3 全国における山梨と山梨の中の西八代郡選挙区の立ち位置は類似している。山梨県議会は、参院選の合区解消を求める意見書の提出を政党の別なく決議した直後。また、参院選挙改革も始まった。
- 4 選挙区間の格差是正に取り組む事は、議会の裁量で、数値は状況を示す事実として受け止める。国政選挙と地方議会選挙の司法判断は異なる。公職選挙法15条3項、4項で配当基数0.5以上は認められている。
- 5 山梨県他、各自治体も人口増加策に取り組んでいる。新設校設置や中部横断道開通による効果、地方創生に否定も含め一定の結論を出す事にならないのか。



議員全員協議会で「尚早」との意見を論じる遠藤浩県議 (平成29年4月)

選挙区	人口	議員定数	格差
西八代選挙区	10,000	2	1.0
甲州市選挙区	19,850	1	1.985
南巨摩選挙区	35,000	3	1.75
合区	105,000	3	10.5

峡南地区各町および市川三郷町議会から提出された要望書の内容



市川三郷町議会からの要望書を県議会事務局に提出する泉希議員 (平成29年4月県議会事務局)

議長案を協議会へ

市川三郷町長他早川、身延、南部の町長及び市川三郷町議会から西八代・南巨摩選挙区合区に反対する要望書を頂き県議会議長に提出。4月20日の全員協議会では、「尚早」との意見を述べました。

自民党誠心会の会派内の議論で、反対の意向を述べ遠藤議員提出資料を改革協議の資料とすることを条件に協議する事を認めました。



自民党誠心会議員総会で議長案をたたき台として改革協議に入る事を承認 (平成29年5月)

選挙区	人口	議員定数	格差
西八代選挙区	10,000	2	1.0
甲州市選挙区	19,850	1	1.985
南巨摩選挙区	35,000	3	1.75
合区	105,000	3	10.5

議会改革検討協議会で資料として使われた遠藤浩県議作成資料

定数3は固守

西八代、南巨摩選挙区が合区した場合、規定による定数調整は、西八代・南巨摩合区で定数2、中央市は定数2となるべきであります。しかし、西八代・南巨摩合区の定数3、中央市1としたのは、私が要請した遠藤議員作成資料で示した全国の状況調査、また、市川三郷町および各町長、市川三郷町議会からの要望に配慮したものです。

選挙区間の格差是正に取り組む事は、議会の裁量で、数値は状況を示す事実として受け止める。国政選挙と地方議会選挙の司法判断は異なる。公職選挙法15条3項、4項で配当基数0.5以上は認められている。

選挙区	人口	議員定数	格差
西八代選挙区	10,000	2	1.0
甲州市選挙区	19,850	1	1.985
南巨摩選挙区	35,000	3	1.75
合区	105,000	3	10.5

議会改革検討協議会で承認された議長案



会派代表者などで構成される議会改革検討協議会で議長案が承認された (平成29年6月)

協議会が議長案を同意

議会活動

総務委員会

平成29年3月23日より、総務委員長を拝命いたしました。

新潟、長野、静岡と山梨県が合同で開催する移住相談イベント、防災基本条例制定、消防団員確保対策、葺崎警察署移転建て替えの補正予算案と県税条例中改正など知事提出議案の審査と総務委員会が関係する所管事項質疑を行いました。



総務委員会審査の様子
(平成29年6月
県議会議事堂第一委員会室)

子育て支援に関する条例案作成委員会

議員提案で制定を目指す「子育て支援に関する条例案」の作成特別委員会は、11月19日を「子育ての日」に定めること、災害発生時に子どもの心のケアや就学・学習の支援を進めることなどを盛り込んだ条例素案をまとめました。



県内で子育て支援活動を行う団体を調査

平成28年度 教育厚生委員長として行なった県内調査



教育厚生委員会県内調査(平成29年1月わかば支援学校)



中央児童相談所・こころの発達総合支援センター(平成29年1月)



議会基本条例逐条解説作成委員会



青少年問題協議会(平成29年3月 県防災新館)



岐南地域 主要事業等説明会(平成29年5月ホテルニューオオギ)



選挙公報に関する条例案作成委員会

会派研修

自民党誠心会は、中央自動車道の渋滞解消などの要望活動を行い、各省庁からは、地方創生、観光振興、地域経済分析システム(リーサス)などの政策について説明を受け意見交換を行いました。また、各地の先進事例を調査し議会活動に反映しています。



自民党誠心会、県外調査と要望活動 (左:参議国会館 右:岡山県町)

市川三郷町ゆかりの会「りんどう」設立

連携型県人会
市川三郷町ゆかりの会「りんどう」
設立総会

つながる
いちかわみさと



(平成29年5月 東京都町田市内)

市川三郷町ゆかりの会「りんどう」は、本町出身者などゆかりのある方と町民などで構成する県人会です。5月に設立され都内で設立総会が開かれました。県人会連合会会長の弦間明氏から市川三郷町の印象を「愛郷道場」と評されました。

リニア環境未来都市



日本映画大学の地域連携映画 中部横断道六郷インター開業前上映会「ひいくんのあるく町」に行なわれた警察、消防合同の今後の進展に期待されます。事故対応訓練(平成29年3月(平成29年4月 市川大門町民会館) 中部横断道八ノ尻トンネル内)

ハガキサイズに切り取り、切手を貼らずに投函してください。

リニア中央新幹線開業まで10年です。開業により交流や活動の活発化など効果が期待されます。山梨の強みを生かした環境との調和、生活環境の革新が求められ、山梨らしい整備へと導かれます。「リニア環境未来都市」の実現は目前となりました。



駅名	駅番号	駅構造	駅長
山梨県庁前	001	地上駅	山梨県庁前
山梨県庁前	002	地下駅	山梨県庁前
山梨県庁前	003	地下駅	山梨県庁前
山梨県庁前	004	地下駅	山梨県庁前
山梨県庁前	005	地下駅	山梨県庁前
山梨県庁前	006	地下駅	山梨県庁前
山梨県庁前	007	地下駅	山梨県庁前
山梨県庁前	008	地下駅	山梨県庁前
山梨県庁前	009	地下駅	山梨県庁前
山梨県庁前	010	地下駅	山梨県庁前

特別に用意されているリニア中央新幹線の県民向け体験乗車も以前として人気



工事が進むリニア中央新幹線南アルプストンネル(平成29年5月早川町内)

ご記入欄

郵便番号

ご住所

お名前

電話番号

地域課題への対応・活動



富士山の日キャンペーン活動(平成29年2月 甲府駅)



山梨いのちの日街頭リレーキャンペーン(平成29年3月 甲府駅)



峡南地域 緑化推進会議
(平成29年2月 峡南林務事務所)



紙のまち活き生きまつり
(平成29年3月 市川地区中央通り)



市川三郷町老人クラブ連合会総会
(平成29年5月 市川大門町民会館)



峡南地域PTA協議会総会
(平成29年5月 中富総合会館)



春の全国交通安全運動出発式
(平成29年4月 県庁)



西八代郡農業協同組合 通常総代会
(平成29年4月 JA西八代本所)



山梨県町村会自治功労者表彰式
(平成29年5月 自治会館)



図書館歴史講座
(平成29年5月 市川大門町民会館)

ぼたんの花まつり (平成29年4月)



郵便はがき

409-3890

遠藤浩事務所

行

西八代郡市川三郷町市川大門

一五六八一

甘々娘収穫祭 (平成29年6月 歌舞伎文化公園)



ご意見やご相談をお寄せください。

ハガキサイズに切り取り、切手を貼らずに投函してください。

遠藤浩事務所

西八代郡市川三郷町市川大門1568-1
TEL/FAX 055-272-0330

